



Lunds 10 främsta
**NATUR-
UPPLEVELSER**



Mer info om naturen i Lund hittar du på
Turistbyrån i Lund och på naturum Skrylle.

This leaflet is also available in English and
can be picked up at the Tourist Information
Centre in Lund, at the Naturum Skrylle
Visitor Centre or digitally from visitlund.se

Lunds kommun, Tekniska förvaltningen 2017
1:a upplagan, 3 000 ex

Hemsidor:

Lunds kommun: lund.se

Skrylle: skrylle.se

Turistbyrån i Lund: visitlund.se

Länsstyrelsen i Skåne: lansstyrelsen.se/skane

Skåneleden: skaneleden.se

Stiftelsen Skånska landskap: skanskalandskap.se

Skånetrafiken: skanetraffiken.se

Foto:

Josefin Nilsson (där inget annat anges),
Sofie Persson (Framsida, sid 24, 26, 50),
Sven Persson (sid 24, 26),
Peter Johnsen (sid 35).

Grafisk form:

Sustainable Studio

Tryckeri:

Kepa Tryck AB, Kävlinge

INNEHÅLL

1. DALBY SÖDERSKOG	8–11
2. KNIVSÅSEN	12–15
3. RISEN	16–19
4. KRANKESJÖN	20–23
5. SKRYLLE	24–27
6. NÖBBELÖVS MOSSE	28–31
7. HÖJE Å	32–35
8. RINNEBÄCKSRAVINEN	36–39
9. HÄCKEBERGA	40–43
10. TROLLSKOGEN	44–47





VÄLKOMMEN UT!

Välkommen ut till bokskogar, raviner och våtmarker, till Skånes bästa fågellokaler och en av Sveriges äldsta nationalparker. Här väntar upplevelser, utsikter och djurliv vare sig du kommer när bokskogarnas grönska är som en grön viskning mellan träden, när sommaren bjuder på blommor av alla slag eller en klar höst- eller vinterdag. Den här broschyren guidar dig till tio underbara naturupplevelser i Lunds kommun.

GPS-KOORDINATER

1. Dalby Söderskog

55.672382

13.330579

2. Knivsåsen

55.659135

13.398557

3. Risen

Biblioteket:

55.595141

13.404758

4. Krankesjön

Silvåkra:

55.689881

13.494451

5. Skrylle

55.692923

13.358517

6. Nöbbelövs mosse

55.729974

13.154669

7. Höje Å

Källbybadet:

55.689192

13.172436

8. Rinnebäcksravinen

55.704338

13.150034

9. Häckeberga

Genarps IP:

55.59605

13.417826

P Häckebergasjön:

55.578187

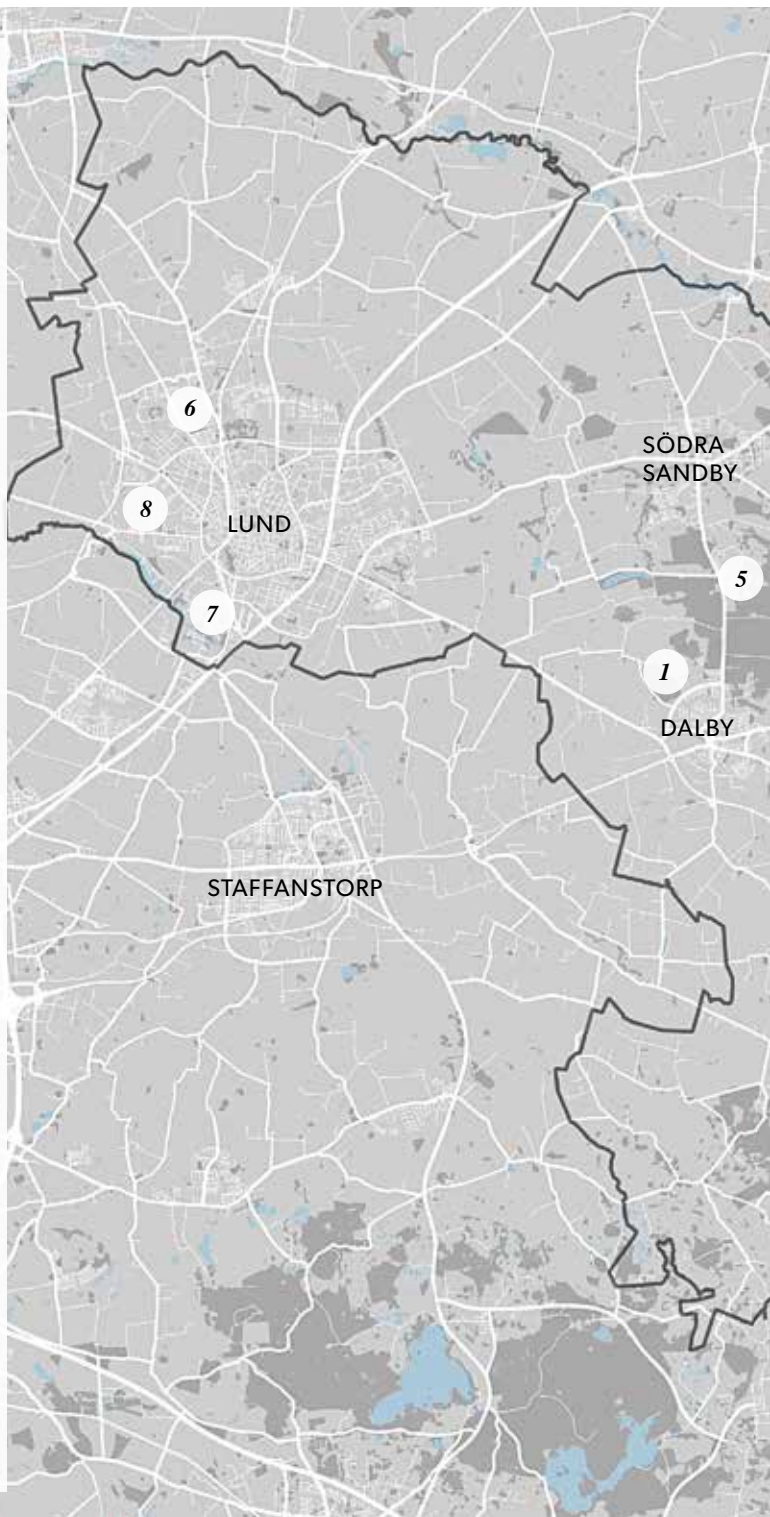
13.431559

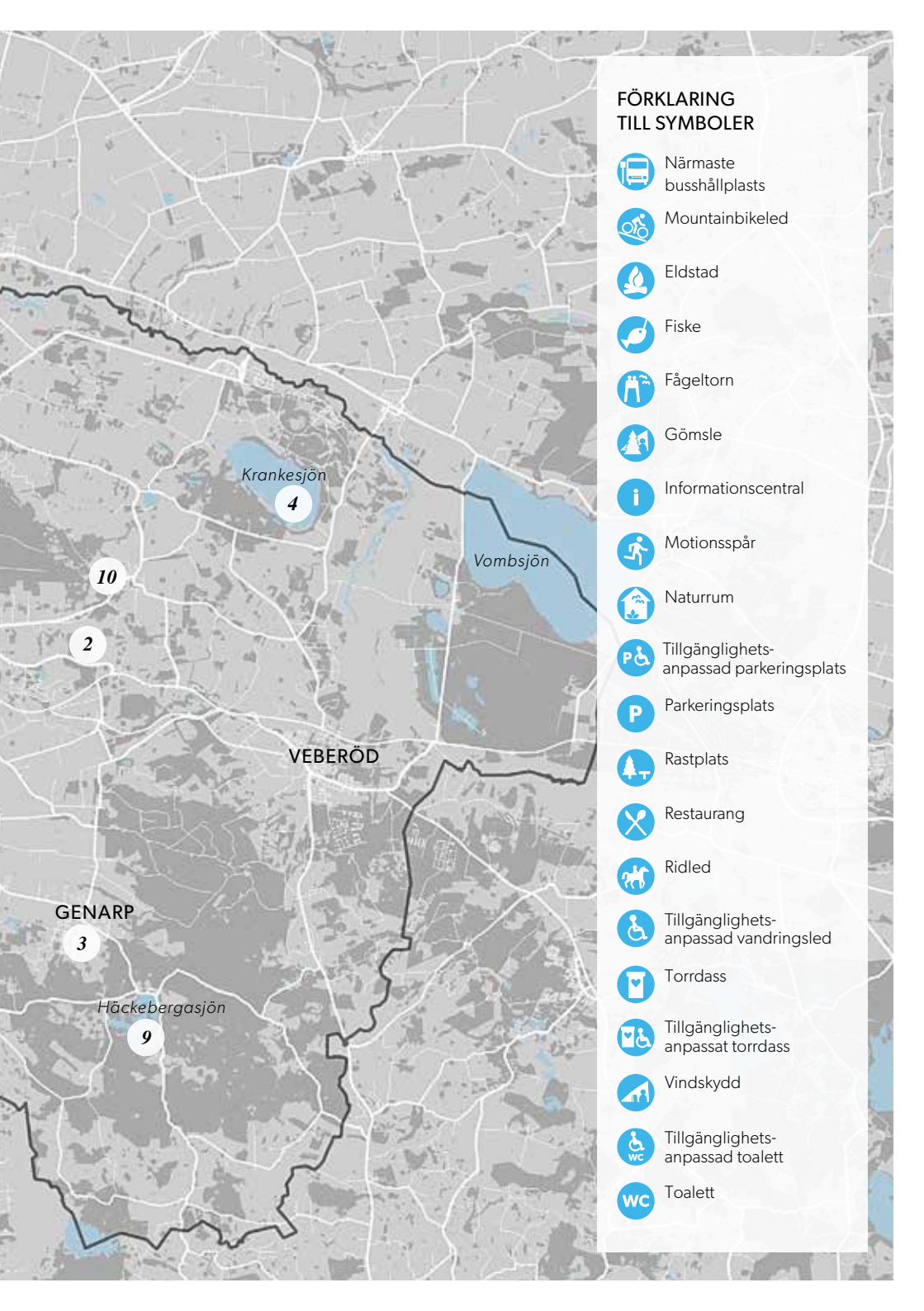
10. Trollskogen

55.682678

13.399812

Koordinaterna hänvisar till parkering eller lämplig utgångspunkt på respektive plats.





FÖRKLARING TILL SYMBOLER

-  Närmaste busshållplats
-  Mountainbikeled
-  Eldstad
-  Fiske
-  Fågeltorn
-  Gömsle
-  Informationscentral
-  Motionsspår
-  Naturrum
-  Tillgänglighetsanpassad parkeringsplats
-  Parkeringsplats
-  Rastplats
-  Restaurang
-  Ridled
-  Tillgänglighetsanpassad vandringsled
-  Torrpass
-  Tillgänglighetsanpassat torrpass
-  Vindskydd
-  Tillgänglighetsanpassad toalett
-  Toalett





01. DALBY SÖDERSKOG

Med myllrande mångfald och slingrande stigar genom grönskan är Dalby Söderskog en upplevelse, särskilt under våren och försommaren då skogen är full av liv och fågelsång.

Våren kommer till nationalparken Dalby Söderskog med storslagen grönska. Under bokträden och ekarna breder en matta av gulsippor, skånsk nunneört och vitsippor ut sig. Dalby Söderskog är alltid värd ett besök men under våren och försommaren är området som allra vackrast. Stigarna genom skogen bjuder på verklig mångfald.

FÅGELRIKT

Bland träden hörs sång från koltrastar, svarthättor, grönsångare och trummandet från hackspettar och gökar. Det är alla döda träd som gör att den mindre hackspetten, den större hackspetten och spillkråkan lätt finner både boplatser och mat här.

NATIONALPARK

Under mer än tusen år betades Dalby Söderskog av hästar och kor. På medeltiden fick hästar från det närliggande Augustinerklostret i Dalby fritt beta under ekarnas vida kronor. Redan då var platsen känd för sin skönhet – samma naturvärden som gjorde att Dalby Söderskog år 1918 blev en av Sveriges tio första nationalparker.

ÖPPNAS UPP IGEN

Idag går det inte längre betesdjur i själva skogen, däremot på de öppna betesmarkerna norr om Dalby Söderskog. Nationalparken har förändrats mycket sedan den bildades och med tiden har skogens lövtak tätat. De ekar som förr var vanliga här har ersatts av bland annat bok, ask och alm. Under senare år har almarna dock drabbats av almsjuka och dött. Därmed har Dalby Söderskog på nytt öppnats upp och blivit en ljusare skog där ljusålskande träd som ek gynnas. I den naturliga successionen fortsätter Dalby Söderskogs grönska att frodas vilket skapar en unik upplevelse.



Guide till Dalby Söderskog

BÄSTA UPPLEVELSER

Vårgrönskan är strålande vacker här. I slutet av april och i början av maj täcks marken av vitsippor, gulsippor och skånsk nunneört. Ur snår och från trädkronorna ljuder fågel-sången i härlig symfoni.

HITTA HIT

Nationalparken ligger en mil öster om Lund, strax utanför Dalby. Närmaste buss-hållplats är Dalby Söderskog som trafikeras av linje 159. För info om busstider, se www.skanetrafiken.se. Parkering finns i södra delen av nationalparken och nås med bil från Norrevångsvägen (skyltat mot Dalby Söderskog).

VANDRINGSSLINGOR

Det finns flera vandringsslingor genom Dalby Söderskog. Den 2,3 km långa Kroppekärrsrundan ger dig en fin tur genom nationalparkens alla delar. Vandringen går från de mer välbesökta delarna i söder till de lite sankare och lugnare delarna i norr. För den som är sugen på att även se det närliggande naturreservatet Dalby Norreskog är Skryllestigen på 3,5 km att

rekommendera. Vägen leder till friluftsområdet Skrylle norr om nationalparken. Längs med stigen passerar besökaren en vacker betesmark där det finns fina möjligheter till att stanna för en picknick. Även den grusbelagda Bökebackeslingan går genom nationalparken.

FRILUFTSLIV

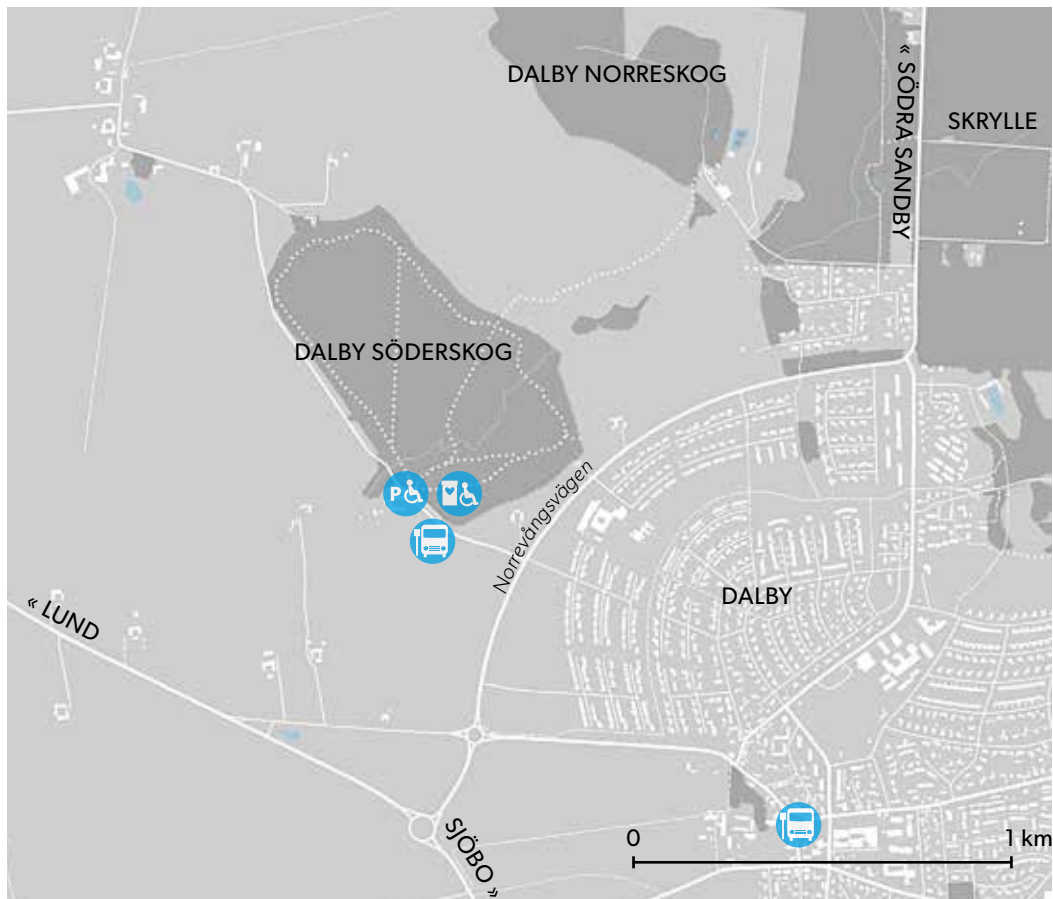
I området finns flera rastplatser med bänkar. Det finns även ett handikappanpassat torrdass vid parkeringen.

TILLGÄNGLIGHET

Den 600 meter grusade Bökebackeslingan är både vacker och lätttrullad. Slingan är anpassad för såväl rullstol som barnvagnar. Rundan innehåller några backar där det kan vara bra att ha assistans. Utmed slingan finns också tillgänglighetsanpassade bänkar, bord och en viloplats.

LÄS MER

Det finns en folder för nationalparken som kan hämtas på Turistbyrån i Lund och vid naturum Skrylle.







02. KNIVSÅSEN

Från uråldriga betesmarker till bokskogsklädda rullstensåsar. Ett besök i Knivsåsens naturreservat är en resa tillbaka i tiden.

Lövverket glesnar, skogen öppnar sig. Någonstans bakom den betande boskapen och de blommande backsipporna hörs en sånglärkas drillande. En stor del av Knivsåsens naturreservat är fäladsmarker, där bönderna förr i tiden lät sina djur gå och beta bland fåtaliga ekar och en och annan en. Än idag betas markerna här och mycket är sig likt jämfört med hur landskapet måste ha sett ut i forna tider. Det är delvis därför en vandring i Knivsåsens naturreservat är en vandring tillbaka i tiden. Från de uråldriga betesmarkerna når man den kuperade bokskogen där vitsipporna står i blom under den tidiga våren. Skogen växer på ett av istidens kanske tydligaste spår: en rullstensås där smältvattnet från isen sorterat grus och sten efter storlek. Resultatet är en spetsigt formad höjd som kallas för getryggsås.

VACKERT ALLA ÅRSTIDER

När maj blir till juni har backsipporna på åsens södersida ersatts av orkidéer. Såväl Sankt Pers nycklar som majnycklar och Jungfru Marie nycklar sträcker sig mot solen. Under sommardagarna kan tornfalken synas högt uppe i skyn när den spanar efter möss och gnagare. Även under hösten och vintern är Knivsåsen en vacker plats. Först gulnar boklöven och bildar ett gyllene krontak. När löven fallit och vintern kommit är hela området i vila och bjuder vandraren på behagligt lugn. Därför är en promenad genom reservatet alltid en upplevelse, året om. Den som är ute efter större utmaningar kan följa en 15 km lång slinga av Skåneleden genom området.

GAMMALT STENBROTT

Människan har länge levt vid Knivsåsen. Det visar inte bara de gamla betesmarkerna utan också stenbrottet i naturreservatet. Här bröts en rödaktig gnejs mellan 1893 och 1958. Idag är stenbrottet en sjö med en stilla vattenspegel.



Guide till Knivsåsen

BÄSTA UPPELVELSER

I april blommar vitsippor och backsippor. Under den tidiga våren värmer också solen upp åsens sydsluttning, här njuter man med fördel årets första picknick. Höjdskillnaderna i naturreservatet ger besökaren vidsträckt och vacker utsikt mot söder. I slutet av maj och början av juni ersätts backsippornas lila klockor av sällsynta orkidéer. Två av de orkidéer som trivs i Knivsåsens naturreservat är Sankt Pers nycklar och Jungfru Marie nycklar.

HITTA HIT

Knivsåsen ligger öster om Dalby. Bussar går via Dalby och närmaste hållplats är Knivsåsen, cirka tio minuters promenad från naturreservatet. För information om busstider besök www.skanetraffiken.se. Parkeringsplats finns i reservatets södra del vid Veberödsvägen.

VANDRINGSSLINGOR

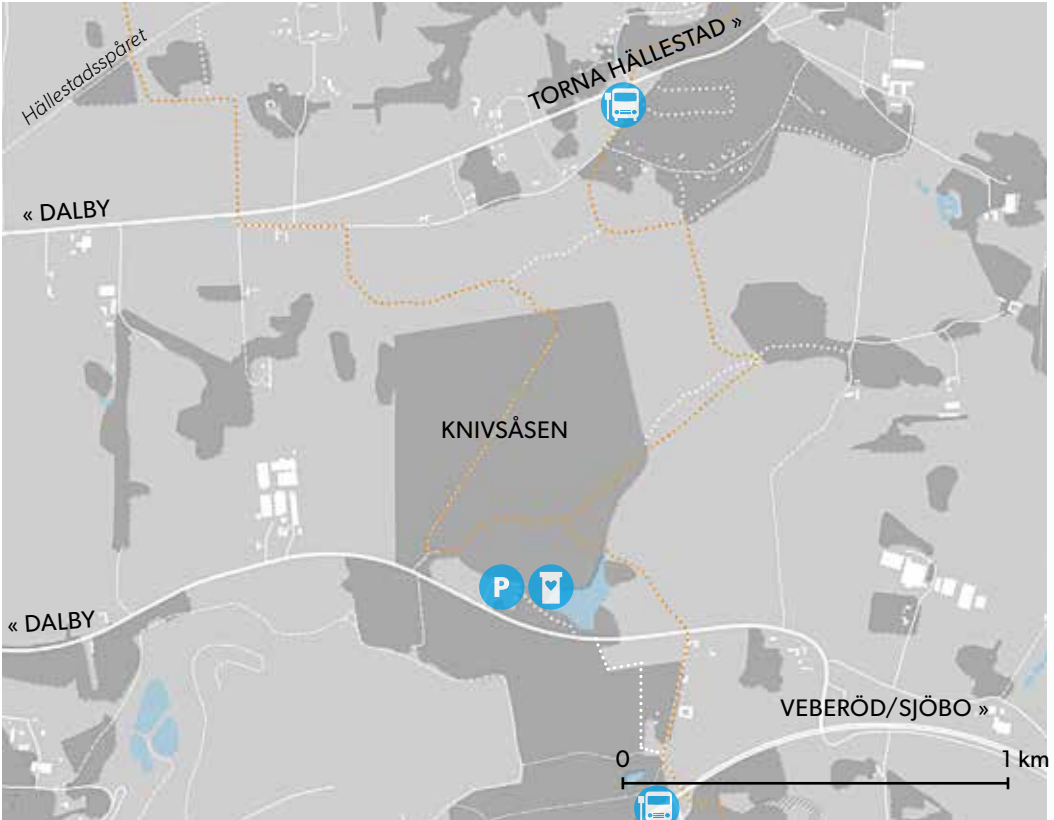
Det går flera stigar genom området utan speciell ledmarkering. Man kan följa en 17 km lång slinga av Skåneleden som går till Skryllegården och tillbaka. Denna runda kan också kortas av till ca 6,5 km via Hällestadsspåret. Läs mer om Skåneledens sträckning på Skåneledens hemsida www.skaneleden.se.

FRILUFTSLIV

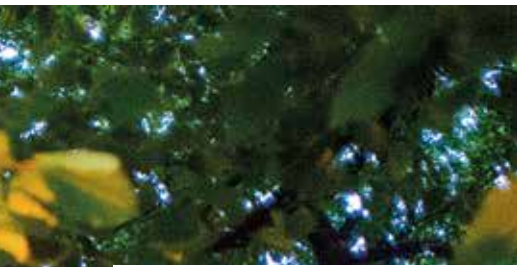
Vid parkeringen finns det både torrdass, grillplats och bänkar. Det är populärt att bada i stenbrottet men brottet är inte en kommunal badplats och den som badar här gör det på egen risk.

TILLGÄNGLIGHET

De stundtals stora nivåskillnaderna kräver att besökaren är relativt rörlig för att kunna ta sig fram.







03. RISEN

Risens naturreservat är fyllt av överraskningar. Allt ifrån blyga orkidéer till ståtliga dovhjortar finns här. I maj kan dessutom ett knarrande avslöja en annan av Risens invånare, nämligen Sveriges största grodart.

Kvällssolen klär Risens bokskog i guld. Här bland kärren, betesmarkerna, ek- och bokskogarna strax utanför Genarp väntar många naturupplevelser. Det finns flera markerade vandringsleder genom det 230 hektar stora området.

Sveriges största grodart, den ätliga grodan, finns i naturreservatet. Redan som grodyngel är den ätliga grodan dubbelt så stor som Sveriges minsta groda, lövgrodan, som också har hittat till Risens naturreservat. I slutet av maj och början av juni kan grodans knarrande läte höras i områdets sankmarker och vattensamlingar.

DOVHJORTAR

Risens naturreservat med sin omväxlande natur är hemvist för en lång rad djurarter. Under en promenad i reservatet har man goda möjligheter att till exempel få syn på det vackra doviltet. Och den som kommer under höstens brunstperioden kan kanske höra hjortarnas brölände inifrån skogen.

BLOMMOR OCH FÅGLAR

I Risens betesmarker finns gott om enar och risiga buskage som många fåglar föredrar. En art som emellanåt kan ses här är törnskatan. Den trår upp de insekter den fångar på buskarnas taggar och skapar ett eget skafferier med proviant för lång tid framöver.

Betesmarkerna bjuder på en mångfald av blommor, fjärilar och andra insekter. Här blommar kattfot och solvända, granspira och ängsnycklar, för att bara nämna några arter. Tillsammans gör blommorna, fåglarna, grodorna och doviltet Risens naturreservat till ett område för verkliga naturupplevelser.



Guide till Risen

BÄSTA UPPLEVELSER

Under majdagarna hörs den ätliga grodans knarrande från dammarna och nattetid även lövgrodans sång. De vackra dovhjortarna kan ses både ute på fäladen och under skogspromenaden.

HITTA HIT

Reservatet ligger precis sydost om Genarp. Genarps busstation är närmaste busshållplats. Den ligger ca 500 meter norr om naturreservatet. För information om busstrafik besök www.skanetrafiken.se. Tre parkeringsplatser finns i anslutning till reservatet; vid Sandvägen slut, vid medborgarhuset/biblioteket och i söder utmed vägen från Häckeberga.

VANDRINGSSLINGOR

Genom Risen går ett antal vandrings slingor med olika längd. För den som vill uppleva betesmarkerna är den röda fäladsrundan på 3 km ett bra val; start vid Medborgarhuset. Om man istället vill ta en tur genom skogen väljer man den 4,5 km långa skogsrundan med gröna markeringar.

Den 5 km långa gulmarkerade Risenrundan går igenom både skog och betesmarker. För info om Skåneleden som passerar området, besök Skåneledens hemsida www.skaneleden.se.

FRILUFTSLIV

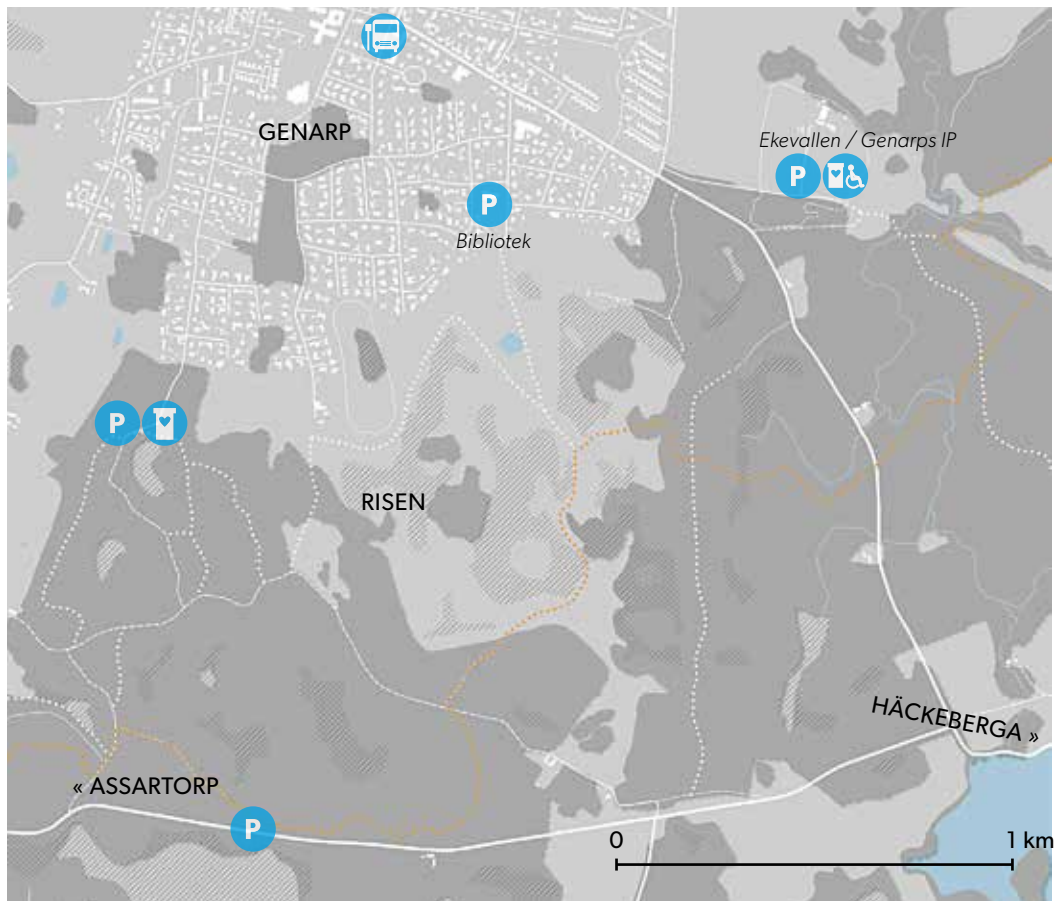
I området finns det gott om möjligheter för friluftsliv. Både ridstigar och mountainbikeslingor passerar genom reservatet. Det finns också vindskydd och grillplatser. Vid Sandvägens parkeringsplats finns det ett torrass.

TILLGÄNGLIGHET

Terrängen i både fäladsmarkerna och skogen är kuperad och tillgängligheten är därför begränsad även om man oftast kan ta sig fram på skogsvägarna med barnvagn och permobil.

LÄS MER

Det finns en folder för naturreservatet Risen och en folder för Häckebergaområdet, båda kan hämtas på Turistbyrån i Lund.







04.

KRANKESJÖN

Ett fågelparadis – Krankesjön kan knappast beskrivas på annat sätt. I gömslet "I vassen" upplever man den unika kombinationen av stillhet och spänning.

Mitt i Vombsänkan, 15 kilometer öster om Lund, ligger den dolda innanför ett tätt vassbälte: Krankesjön, Skånes kanske främsta fågelsjö. Att påstå att många fågelarter trivs här är närmast en underdrift; spannet av arter är enormt. Här kan man se såväl Sveriges minsta fågel, den fem gram lätta kungsfågeln, såväl som landets största, havsörnen som väger sina modiga sju kilo. Och här kan man följa fågeldygnet, från gryning till sen natt med ständigt nya upplevelser. Man behöver verkligen inte vara specialintresserad för att fascineras av Krankesjöns fågelliv och med kikare och fågelbok blir en stund i något av de två fågeltornen en riktigt häftig upplevelse.

FLERA FÅGELTORN

Krankesjön bjuder på utmärkta möjligheter att se fåglar på nära håll. Det finns fågeltorn vid Almen och vid Silvåkra. Vid Silvåkra ligger också det originella gömslet "I vassen". Spången ut till gömslet går genom den täta vassen och under sommaren kan man få höra både rörsångare och sävsångare här.

RÖRDROMMENS RIKE

Under tidiga våren kan man på långt avstånd höra rördrommens märkliga läte, det låter lite som om någon blåser i en flaska. I takt med att våren framskrider kommer allt fler flyttfåglar från södra Europa och Afrika för att häcka vid sjön.

När skymningen kommer börjar nattsångarna sjunga från buskagen kring sjön. Att då tillbringa en kväll vid Silvåkra med att grillas och sedan kanske övernatta vid lägerplatsen vid sjön är en upplevelse för alla åldrar.



Guide till Krankesjön

BÄSTA UPPLLEVELSER

Fågelentusiaster kommer till Krankesjön under hela året även om man under våren och hösten har bäst möjligheter att se flest antal arter. Då stannar många gäss, änder och vadarfåglar till här innan de flyger vidare.

HITTA HIT

Krankesjön ligger drygt två mil öster om Lund. Parkeringsplatsen vid Silvåkratornet är skyltad "Fågeltorn" från vägen som går mellan Harlösa och Silvåkra. Från Stensoffa forskningsstation söder om sjön, når man Almentornet. Att ta sig med kollektivtrafik till Krankesjön är inte helt enkelt men möjligt. Närmaste hållplats ligger i Revingeby, fyra kilometer bort.

VANDRINGSSLINGOR

Det är cirka en mils promenad runt sjön. Det finns en markerad slinga, Krankesjön runt, som utgår från P7 i Revinge. Starta gärna promenaden vid Silvåkratornet och gå sedan runt sjön genom strandskogar och över ängar, men var observant då slingan viker av till P7 i den norra delen av sjön. Skåneleden passerar Krankesjön.

FRILUFTSLIV

Två fågeltorn finns vid sjön: Silvåkratornet och Almentornet. Gömslet "I'vassen" ligger vid Silvåkratornet. Där finns också vindskydd, grillplats, picknickbord och torrdass. Det finns vatten vid vindskyddet men det måste kokas för att bli drickbart. När isen ligger under vintern är Krankesjön perfekt för skridskoåkning. Det går inte att köpa fiskekort. Krankesjön ligger i ett militärt övningsområde. Läs därför noga de skyltar som finns och visa hänsyn både till militärens verksamhet och till de häckande fåglarna. Passa gärna på att även besöka det närbelägna Vombs ängar. Det finns flera parkeringsplatser och fågeltorn utmed vägen mot Vomb. Här kan du uppleva stor-spovsspel under våren och stora gåsflockar under hösten.

TILLGÄNGLIGHET

Det går att ta sig till gömslet I'vassen med rullstol men assistans kan behövas eftersom man måste passera en ojämn väg. Torrdasset är rullstolsanpassat.





05.

SKRYLLE

Vildsvinsspaning, naturum och promenadslingor. Det och mycket mer väntar i Skrylle. Här finns det alltid något nytt att upptäcka.

Löparspårerna och naturstigarna slingrar sig fram genom Skrylles skogar. Här är både fågel- och djurlivet rikt, och förvånande oberört trots att Skrylle är ett av södra Sveriges mest välbesökta friluftsområden. Många börjar sin utflykt vid Skryllegården, dit man enkelt kan ta sig med buss, cykel eller bil. Vid Skryllegården finns bland annat naturum, restaurang, träningsanläggning och naturlek. Naturum Skrylle är ett besökscentrum där barn och vuxna kan lära sig mer om djur och natur. Här berättar naturvägledaren om området och svarar gärna på frågor. På www.skrylle.se finns både program och öppettider.

FLERA NATURRESERVAT

Skrylle är ett stort friluftsområde som totalt består av ett tiotal naturreser-

vat i anslutning till varandra. Här finns både lätttrullade promenadslingor och kuperade naturstigar. Naturen är omväxlande med mestadels ung skog. Det beror på att stora delar av den skog som växte här tidigare föll i samband med en storm år 1967. Även stormen Carola år 1999 fällde många träd. Idag har den grönska som då föll ersatts av framförallt bok och ek. I den unga lövskogen trivs många djurarter. Från det bokningsbara viltgömslet Gyltan kan besökaren spana på både hjortdjur och vildsvin.

MÅNGA MÖJLIGHETER

Det finns gott om grillplatser och vindskydd där man också kan övernatta. Flera av grillplatserna måste bokas via Skryllegården. Stora delar av området är anpassat för besökare med olika typer av funktionsvariationer. Vid Röglegårdarna har man, efter att ha köpt fiskekort, goda chanser att få regnbåge, abborre och karp på kroken. Fisket är familjevänligt och en av bryggorna är anpassad för rullstolar.



Guide till Skrylle

BÄSTA UPPLEVELSER

Naturum Skrylle anordnar guidningar och aktiviteter. En av Skrylles mer spännande upplevelser är att sitta i gömslet vid Gyltan och spana efter vilda djur. Naturleken är rolig för alla med leklust och spring i benen.

HITTA HIT

Skryllegården ligger utmed vägen mellan Södra Sandby och Dalby. Vill man starta sitt besök vid naturum och restaurangen är närmaste hållplats Skryllegården. Ett alternativ är hållplats Skrylle är med ca 500 meter till Skryllegården. Andra lämpliga hållplatser är Måryd och Trollskogen. Linje 159 går från Lund till Skrylleskogen. För mer information besök Skånetrafikens hemsida www.skanetrafiken.se.

Parkeringsplatser finns vid Skryllegården, men även vid Måryd, Trollskogen och Dalbybadet.

VANDRINGSSLINGOR

Vandringsmöjligheterna i Skrylleområdet är många. Skyltar vid Skryllegården visar de olika sträckningarna och längderna.

FRILUFTSLIV

Vid Skryllegården finns restaurang och café, ett gym, ett naturum och toaletter. I naturreservaten finns det vindskydd, spår för hundpromenad, mountainbikeslingor, ridvägar och grillplatser. Det finns ett

gömsle, Gyltan (bokas i Skryllegårdens reception) och det går att fiska i Rögle dammar. Fiskekort kan köpas och utrustning hyras av personalen vid dammarna. På naturum Skrylle kan du få hjälp och vägledning kring allt som rör naturen i området.

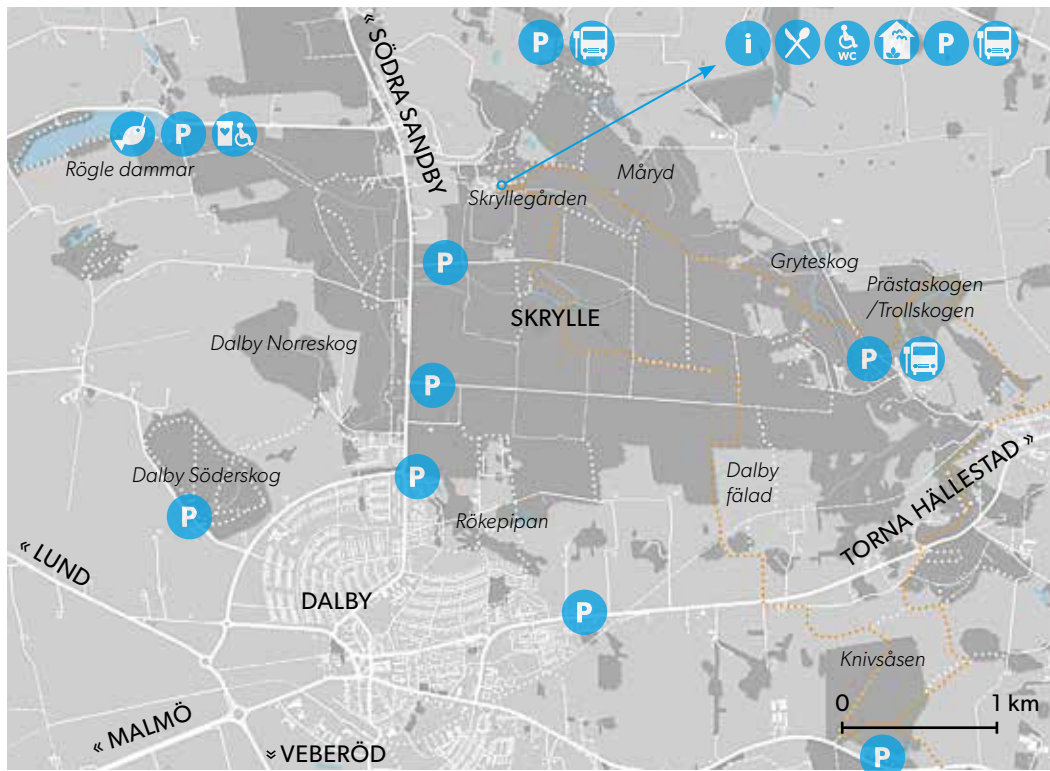
TILLGÄNGLIGHET

Det 1,2 kilometer långa motionsspåret är anpassat för personer med rörelsehinder och även för rullstolar. Underlaget består av packat fint grus. Det kan behövas assistans i vissa backar. Här är bänkar utplacerade med cirka 250 meters mellanrum. Vid spåret finns grillplats och en motorikbana. Även det 3 km långa motionsspåret är lättframkomligt. Underlaget är grus med något svårare backar där assistans kan behövas. 5 km spåret är framkomligt med elmoped. Även restaurangen, naturum och fiskemöjligheterna vid Rögle dammar är tillgänglighetsanpassade. Utomhusutställningen på naturum är till stora delar taktill.

Kontakta naturvägledaren för mer information 0761-335373. Skryllegårdens reception kan också svara på frågor om området 046-585 25.

LÄS MER

Det finns en folder över skrylleområdet som kan hämtas på Turistbyrån i Lund och vid naturum Skrylle. Besök gärna www.skrylle.se.





06.

NÖBBELÖVS MOSSE

Gråhakedoppingar och gäddor, promenader och fiske. I Nöbbelövs mosse är naturen nära staden.

År 1676 rasade slaget vid Lund mellan Sverige och Danmark öster om Nöbbelövs mosse. En majdag mer än 340 år senare är det inget i de fridfulla betesmarkerna som påminner om dramatiken som då rådde här. Från buskarna sjunger kärrensångaren och i skyn jagar en flock tofsvipor en ensam kråka. För den som söker ett trevligt och avkopplande promenadstråk är Nöbbelövs mosse rätt plats. Närheten till våtmarkerna, Vallkärrabäcken och den rikt blommande Gunnesboängen bjuder på mycket. I Vallkärrabäcken finns flera fiskarter som grönlång, havsöring och gädda; ett plötsligt vattenplask avslöjar fiskarna under vattenytan. Längs med bäcken berättar skyltar mer om livet här. I Englessons damm vid Nöbbelövs mosse är fisket dessutom fritt, inget fiskekort krävs.

GOTT OM FÅGLAR

Nöbbelövs mosse är mest känt för sitt rika fågelliv. De stora dammarna och

de fuktiga bäckstråken lockar många fåglar; man har räknat till nära 200 arter i området. Under såväl våren som hösten samlas mängder av fåglar här. Många flyttfåglar stannar till vid våtmarksområdet för att äta upp sig inför flytten norr- eller söderut. Vadarfåglar som brushanar, grönnenor eller enkelbeckasiner kan då ses kliva omkring i det grunda vattnet på jakt efter föda. En annan av områdets verkliga karaktärsfåglar är gråhakedoppingen. Den trivs bäst i de grunda dammarna och på våren kan man se hur både honan och hanen samlar vass till bobygget.

GRILLPLATSER

Vid Gunnesboängen, i de södra delarna av Nöbbelövs mosse, är blomsterprakten stor under vår och försommar. Kabbleka, vildlin och gökblomster är bara några av de många arter som trivs här. Det finns flera fina platser för en picknick. Att slå sig ner invid någon av dammarna eller att tillbringa en kväll vid någon av reservatets två grillplatser är en naturupplevelse nära staden.



Guide till Nöbbelövs mosse

BÄSTA UPPELVELSER

Nöbbelövs mosse är särskilt vackert under sommarmånaderna. Då hörs kärrensångaren sjunga från buskagen. Gråhakedoppingarnas ungar växer till sig i dammarna. Dessutom blommar många ovanliga växter på Gunnesboängen.

HITTA HIT

Nöbbelövs mosse ligger norr om Gunnesbo och nordväst om Nöbbelövs kyrkby. Området ligger nära Lund och det är enkelt att ta sig hit med både cykel och kollektivtrafik. Närmaste hållplats ligger vid Gunnesbogården ca 400 meter söder om Nöbbelövs mosse. För mer info, besök www.skanetraffiken.se. För den som vill ta bilen till Nöbbelövs mosse finns det en parkering i naturreservatets södra del, utmed Nöbbelövs bygata.

VANDRINGSSLINGOR

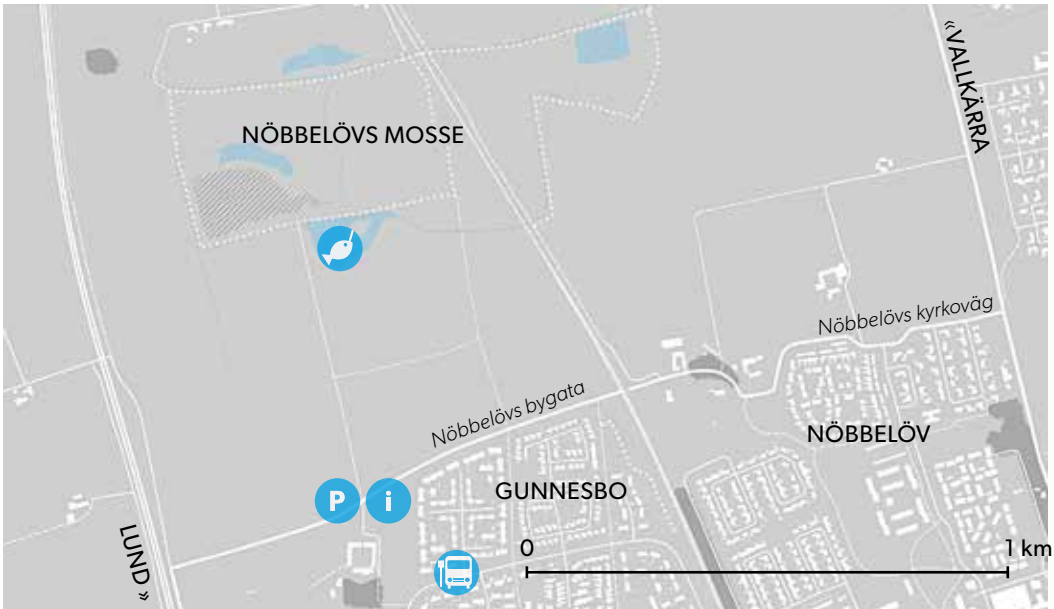
Flera stigar går genom området. Längs med Vallkärrabäcken finns en naturstig med information om växt- och djurlivet. Några av stigarna kan vara blöta och leriga under delar av året, när vattenståndet i Vallkärrabäcken är högt. Rejåla skor som tål vata är att rekommendera. Vandringsstigarna är inte markerade.

FRILUFTSLIV

Vid Nöbbelövs mosse finns två små vindskydd med grillplatser. Det är tillåtet att fiska i Englessons damm. Genom naturreservatet går flera ridstigar.

TILLGÄNGLIGHET


Tillgängligheten är dålig i Nöbbelövs mosse. Det går inte att ta sig fram i området med rullstol utan assistans.







07. HÖJE Å



Slingrande stigar, böljande betesmarker och fågelrika dammar. Mellan Värpinge och S:t Lars möter Höje å staden och bjuder på andrum.

Vingslagen är snabba; tornfalkens siluett hinner knappt bli synlig innan den åter är borta. Falken, som till storleken inte är större än en duva, lever framförallt i öppna områden där den kan se sitt byte på långt håll. Vid Höje å i södra Lund är fågellivet rikt och naturupplevelsorna många. I tät buskage av hagtorn och vide sjunger rödstjärtar och näktergalar. Framförallt är dammarna vid Källby reningsverk viktiga miljöer för fågellivet. Reningsdammarna ligger ofta öppna även vintertid och det gör att många arter som bland annat sothöna, blåsand och grå häger gärna tillbringar vintern här. Från fågeltornet vid dammarna

har man god utsikt och det är trevligt att rasta vid bänkarna och borden.

HAVSÖRINGENS Å

Vandringen längs Höje å tar besökaren genom ett varierande landskap, från odlingslandskapet och in i lummiga passager, hela tiden med åns vattenspegel inom synhåll. Vid och i ån och dammarna trivs fåglar, trollsländor, flera grodarter och fiskar. Och här finns havsöring. Den tillbringar sin ungdom och lekperiod i sötvatten, simmar sedan ut i havet men återvänder som vuxen till sin födelseplats för att leka.

AVKOPPLANDE

Promenadstråken utmed Höje å är ett område för avkoppling och rofyllda promenader under hela året. Närheten till staden gör området tillgängligt för många, även för mindre äventyr. Det finns tre grillplatser som är perfekta för söndagsutflykten.



Guide till Höje å

BÄSTA UPPELVELSER

Vintertid är vattnet öppet vid reningsverksdammarna och lockar många andfåglar. Från fågeltornet och omgivande stigar har man god utsikt. Även under våren och sommaren finns här gott om fåglar. Då kan man också höra åtliga grodor vid dammarna.

HITTA HIT

Höjeådalen ligger i Lunds sydvästra delar och är lättast att nå från Värpinge, Klostergården eller S:t Larsparken. Vill man börja sitt besök i de västra delarna av området är Värpinge by närmaste hållplats. Hållplatserna Klostergården eller S:t Lars trädgårdsgrind är närmare de sydöstra delarna.

VANDRINGSSLINGOR

Det cirka 4 km långa Höjeåstråket är en markerad slinga mellan S:t Lars och Källby, rundan kan varieras till kortare slingor. Spåret söder om ån är ofta lerigt under vinterhalvåret.

FRILUFTSLIV

Det finns grillplatser vid S:t Lars, Källby mölla och Värpinge. Utmed ån finns rastplatser och i hästhagen mellan S:t Lars och Källby finns en hävningsbrygga och en berättarplats. Fågeltornet står vid reningsverksdammarna.

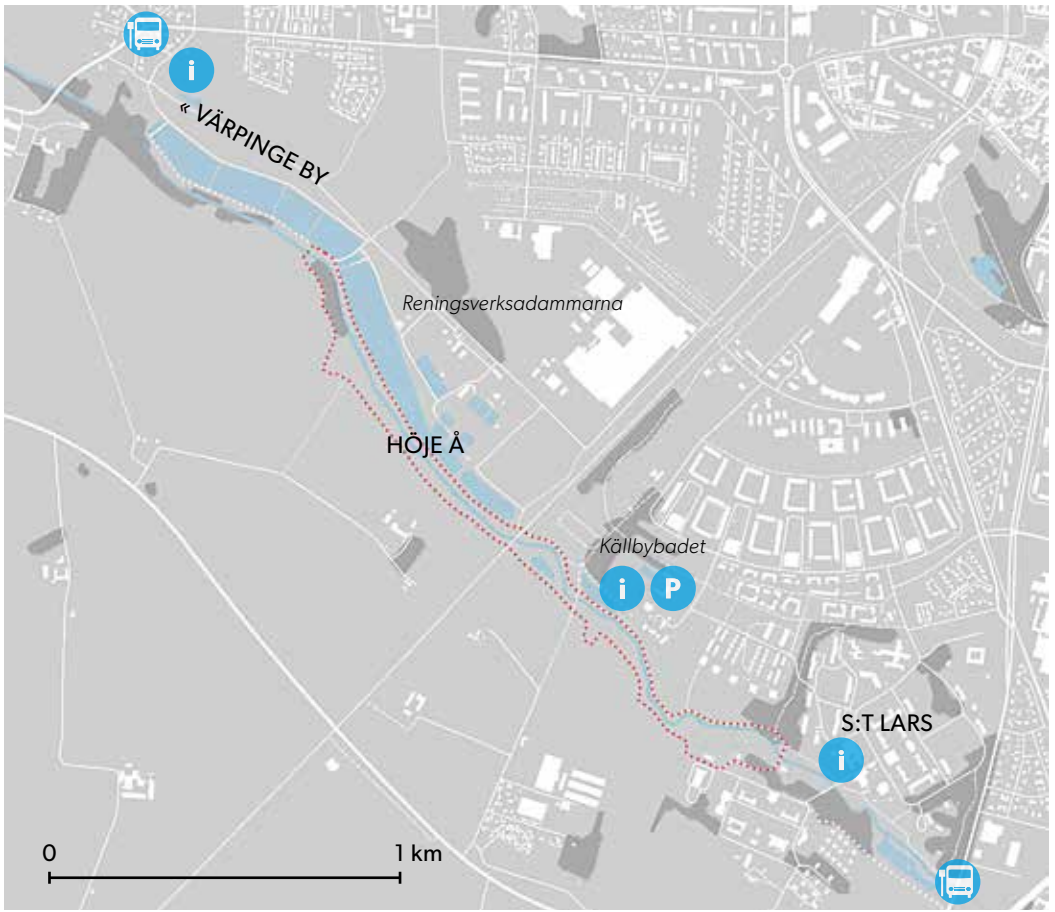
I Höje å finns det möjlighet att fiska bland annat havsöring, om man har fiskekort.

TILGÄNGLIGHET

Framkomligheten varierar, men är bäst i S:t Larsparken där gångarna är breda och grusade eller asfalterade. Vid hästhagen vid Källby finns grindar som kan kräva assistans. Vid höga vattenflöden kan stora delar av området översvämmas och bli mycket svårtillgängligt. Grillplatsen vid S:t Lars är tillgänglig för rullstolsburna.

LÄS MER

Det finns en folder för området som kan hämtas på Turistbyrå i Lund.







08. RINNEBÄCKS- RAVINEN

En gömd värld med blomstrande branter och en blänkande bäckfåra. Rinnebäcksravinen står trots sin ringa storlek för storslagna upplevelser.

Solen strålar högt ovanför Värpinge och i Rinnebäcksravinen porlar vattnet. Från branterna skär ravinen dramatiskt sju meter ner i dalen. Naturreseptatet vid Rinnebäcksravinen sträcker sig längs med den 700 meter långa bäckfåran som omges av betesmarker. Det är en idyllisk plats som tack vare den djupa ravinen känns avskärmad och rofylld. En vårdag när hagtorn och äppelträd blommar har ravinen en nästan sagolik atmosfär och är som gjord för en picknick.

GAMMAL FÄGATA

Rinnebäcksravinen formades under istiden. När isen smälte undan trängde

enorma vattenmassor fram och skar ner genom jordlagren. Resultatet blev den dal som finns här idag. Dalen har genom historien använts som fägata; här drev bönderna i Värpinge by sina djur till och från betesmarkerna. Än idag går det kor och betar i ravinen och det är den långa traditionen av bete som ger stor mångfald i området. Under våren och sommaren blommar arter som gulmåra, mandelblom och jordtistel längs ravinen. De blommande träden: fläder, hagtorn, vildapel och fågelbär lockar många insekter.

POPULÄRT OMRÅDE

Att hoppa över bäcken eller att bara slå sig ner i sluttningarna är skön avkoppling. Under speciellt regnriska perioder är dock vattennivån i bäcken hög och flödet starkt; det kan vara bra att ha rejäla skor när man besöker området. Rinnebäcksravinen är tack vare sin närhet till Lund ett populärt utflyktsmål.



Guide till Rinnebäcksravinen

BÄSTA UPPELVELSER

Blomsterprakten i ravinen om våren. Då är inte bara betesmarkerna fyllda med blommor utan även träd som fläder, hagtorn, vildapel och fågelbär blommar. Det är en utmärkt tid för att slå sig ner invid Rinnebäcken med sin picknick.

HITTA HIT

Rinnebäcksravinen ligger vid Värpinge i sydvästra Lund. Det är enkelt att ta sig hit med cykel eller buss. Från centralstationen i Lund är det omkring tre kilometer till Rinnebäcksravinens naturreservat. Den närmaste busshållplatsen ligger vid Ministervägen. Härifrån är det omkring 50 meter att gå i nordlig riktning. Även hållplatsen Excellensen ligger nära ravinen; därifrån är det cirka 200 meters promenad.

VANDRINGSSLINGOR

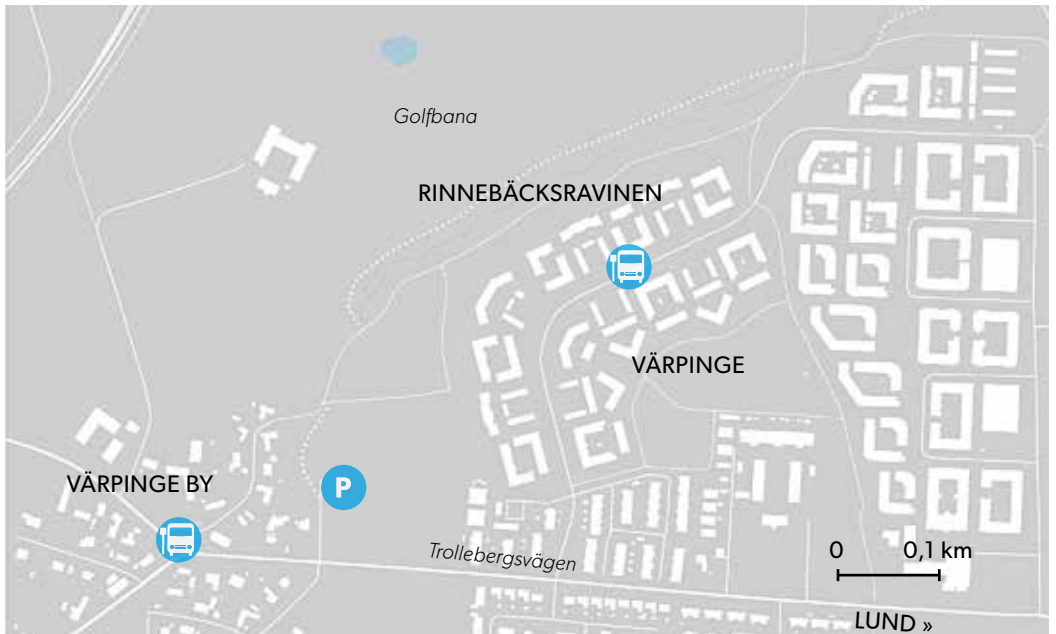
Det finns inga markerade leder genom naturreservatet. På grund av de höga branterna kan det vara svårt att ta sig ner till bäcken.

FRILUFTSLIV

Att följa bäcken eller att ströva omkring i dalen är en fin upplevelse och perfekt för en eftermiddagsutflykt eller en picknick. Det finns betande djur i reservatet; håll alltid avstånd och ha hunden kopplad. Det finns en stor inhägnad hundrastplats intill naturreservatet.

TILLGÄNGLIGHET

Eftersom området består av en djup ravin är tillgängligheten dålig och det kan vara svårt att ta sig fram. Från den delvis asfalterade cykelvägen som går längs med reservatet kan även den hjulburne se ut över området.







09.

HÄCKEBERGA

Vidsträckta lövskogar, dovilt och tystnad. I Häckeberga väntar lugnet under bokträdens kronor.

En stilla morgon ligger Häckebergasjön spegelblank. Kanske svävar en glada på breda vingar över skogen. I Häckeberga är djurlivet rikt eftersom gammal bokskog passar många arter. Här finns bland annat stora flockar av dovilt som man har goda möjligheter att få syn på. Runt sjön och på några andra platser har de mest värdefulla bokskogarna skyddats som naturreservat.

KÄND SLOTTSMILJÖ

Häckeberga slott har anor från 1300-talet. Carl von Linné beskrev det på 1750-talet som ett av de vackraste i hela Skåne. Det slott som idag ligger ute på en holme mitt i Häckebergasjön

byggdes dock under 1870-talet. Slottet ritades av arkitekten Helgo Zettervall, som bland annat även ritat Universitetshuset i Lund och ombyggnationen av Lunds domkyrka under slutet av 1800-talet. Att idag vandra i skogarna vid Häckeberga och blicka ut över sjön med sina näckrosor är en verklig skönhetsupplevelse.

VARIERANDE NATUR

Häckeberga ligger precis på gränsen mellan den skånska sydvästsätten och Romelåsens urbergshorst. Mellan de lägsta partierna i västra Häckeberga och de högsta partierna vid åsen är skillnaden drygt hundra meter. Det ger ett landskap som gynnar många växter och djur. Förutom dovilt förekommer älg, räv, kronvilt och grävling i Häckeberga. Om vintern kan man få se både kungsörn och havsörn.





Guide till Häckeberga

BÄSTA UPPLLEVELSER

Att vandra i skogarna och blicka ut över Häckebergasjön mot slottet är en upplevelse, varje årstid. Vid kvarnruinerna intill Höje å vid Genarps IP är det särskilt vackert under våren.

HITTA HIT

Häckeberga ligger söder om Genarp. Närmaste hållplats ligger i Genarp, tre kilometer bort. Från busstationen får man sedan följa Skåneledens markeringar österut mot Genarps IP/Häckeberga kvarn. Det finns flera parkeringsplatser utmed Häckebergasjöns östra sida. Vid vägen mellan Genarp och Häckeberga finns det en parkeringsplats vid Genarps IP/Häckeberga kvarn.

VANDRINGSSLINGOR

Flera stigar går igenom Häckebergas naturvårdsområde. Skåneleden går genom området och man kan vandra Häckeberga runt, 25 kilometer. Mountainbikespåret som utgår från Genarps IP har särskild ledmarkering.

FRILUFTSLIV

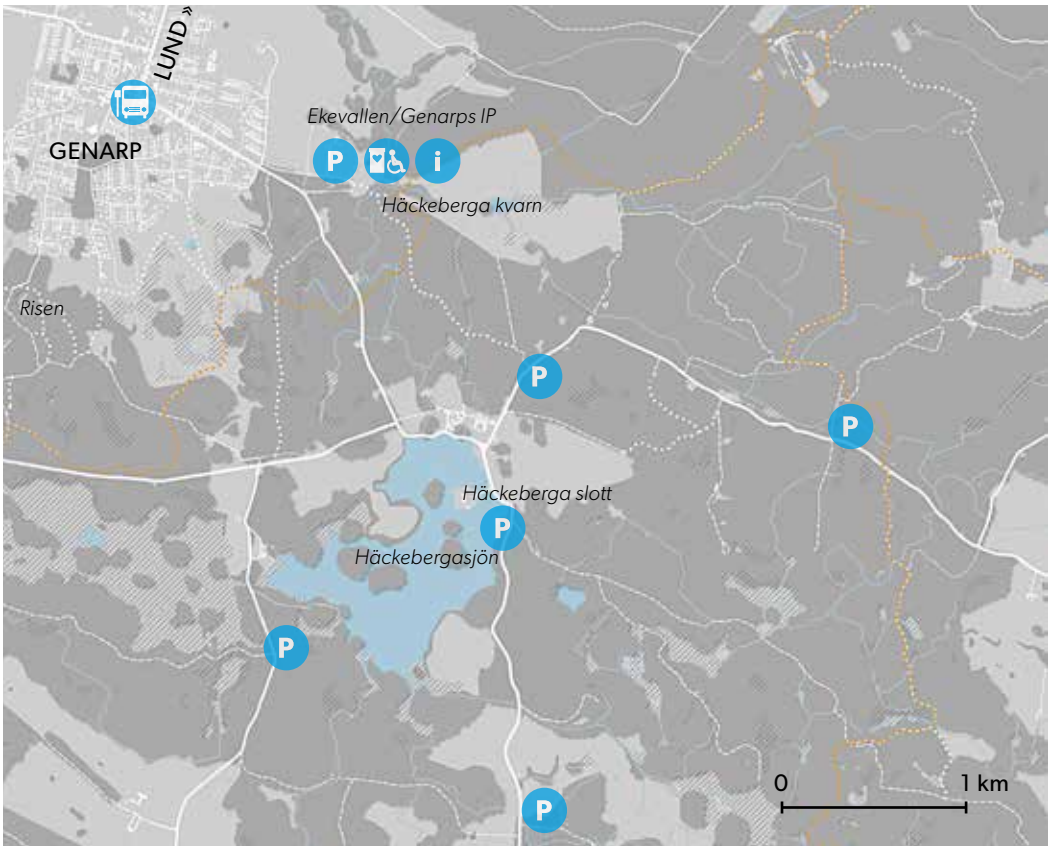
Vid Genarps IP/Häckeberga kvarn finns det både grillplats och rastplats. Längs Skåneleden finns ett vindskydd vid Jägarhus i de centrala delarna av reservatet. När isen ligger på vintern kan man åka skridskor på Häckebergasjön. Sjön brukar beskrivas som ett av norra Europas bästa gäddvatten men här finns också abborre, sutare och braxen. Besök www.hackeberga.se för information om sportfisket. Vid sjöns östra strand finns det en fint belägen grillplats.

TILLGÄNGLIGHET

Nivåskillnaderna och smala, stundtals branta stigar gör att Häckebergaområdet är svårframkomligt med rullstol och barnvagn.

LÄS MER

Det finns en folder med karta över Häckeberga som kan hämtas på Turistbyrå i Lund.







10.

TROLLSKOGEN

Spännande skog med märkliga träd för tankarna till troll och svunna tider.

Böjda, krokiga och mystiska – det är något nästan sagolikt över de vridna vresbokarna. I visst ljus ser det nästan ut som om träden dansar runt varandra. Och med årstiderna förändras intrycket av träden, från nakna och dramatiska till skir vårgrenska, lummigt sommargrönt och, med hösten, till flammande färgspel. Det är en genetisk variation som ger träden sitt unika utseende. Säkert har de genom århundraden kittlat människors fantasi och bidragit till platsens namn: Trollskogen.

NÄRA SKRYLLE

Trollskogen är en del av Prästaskogens naturreservat, som ligger i de östra delarna av det stora friluftsområdet Skrylle. Naturen är omväxlande och under vandringen i reservatet kan man passera dammar, betesmarker och bokskog.

VACKRA UTSIKTSPLATSER

I Prästaskogen finns en rullstensås med branta slänter. Här uppifrån har

vandraren fantastisk utsikt över de vackra omgivningarna, över Revingefältet i öster eller mot Björkensdal och Torna Hällestad i söder.

Vandringen längs åsen är lummig. Här växer ek, vildapel och hägg samtidigt som naturen är öppen och inbjudande. Och här häckar många fåglar, bland andra buskskvätta och näktergal. Under maj–juni hörs gökens ko-ko. Då lägger den ogenerat sina ägg i andra fåglars bon. Därmed slipper göken själv uppfosta sina ungar och istället får kanske en mycket mindre fågelart som till exempel trädpiplärkan ta hand om den betydligt större gökungen.

STENÅLDER I TROLLSKOGEN

Redan på stenåldern bodde det människor i Prästaskogen. Idag finns det lämningar kvar från den tiden, i form av både en stenåldersboplats och en fornåker. Även betydligt mer sentida, men fantasieggande, spår finns i området; den uppmärksamma vandraren kan till exempel finna ruinen av ett gammalt hus och förvildade trädgårdsväxter vid en av bäckarna i reservatet.



Guide till Trollskogen

BÄSTA UPPELVELSER

De märkligt formade vresbokarna i de västra delarna av Prästaskogens naturreservat är en sevärdhet och en promenad längs den getryggsås som går igenom reservatet är en fin upplevelse. Utsikten från åsen är på flera ställen magnifik.

HITTA HIT

Trollskogen ligger strax utanför Torna Hällestad. I västra delen av byn, vid Trollskogsvägen, finns det skyltar mot Boklunden. Strax efter Boklunden finns naturreservatets parkeringsplats. Närmaste hållplats heter Trollskogen vresbokarna (trafikeras av linje 159) och ligger mitt i området. Även hållplatsen i Torna Hällestad ligger på gångavstånd från reservatet.

VANDRINGSSLINGOR

Skåneleden passerar reservatet. Det finns flera markerade stigar genom Trollskogen,

en vresboksslinga med information utgår från parkeringen. Längs slingan finns även sittplatser och en ljudguide.

FRILUFTSLIV

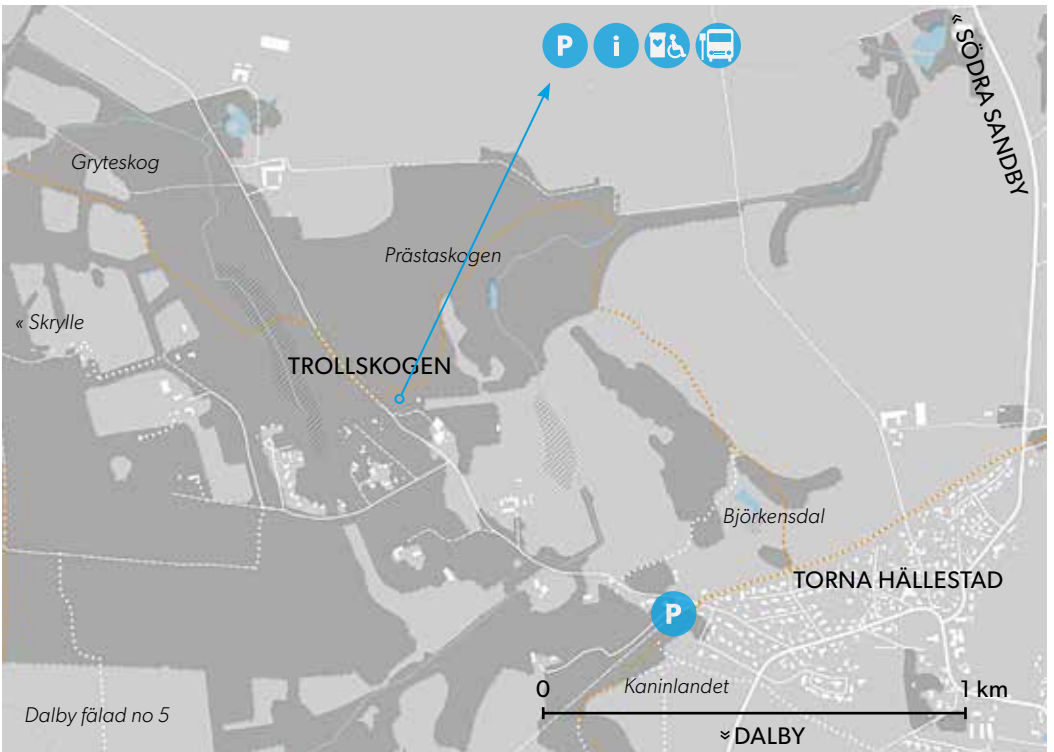
Inne i Trollskogen finns en rastplats. Det finns ett torrpass vid parkeringen.

TILLGÄNGLIGHET

Områdets tillgänglighet är dålig på grund av höjdskillnader och naturstigar. Vid parkeringen längs med Trollskogsvägen finns det ett rullstolsanpassat torrpass. Vresbokarna syns från Trollskogsvägen.

LÄS MER

Vid naturum Skrylle finns det en utställning om vresbokarna.









NATURUM SKRYLLE

På naturum Skrylle kan man lära mer om traktens växter, fåglar, insekter och djur, kulturhistoria och geologi samt delta i arrangerade aktiviteter. Inomhusutställningen är, förutom några enstaka helgdagar, öppen alla dagar kl. 9–16. Utomhusutställningen kan besökas när som helst. Under vår och höst finns naturvägledare på plats tisdag–söndag kl. 9–16. För skolklasser och grupper kan särskilda visningar bokas. Kontakta naturvägledaren för bokning och mer information tel. 0761-33 53 73.

NATURRESERVAT OCH SKYDDAD NATUR

Naturresevatnen är skyddade enligt svensk lag för att de är särskilt viktiga för djur, natur eller friluftsliv.

I skyddade områden gäller speciella regler. Ibland är allemansrätten begränsad, ibland utökad. Information finns vid parkeringsplatser, entréer och på länsstyrelsens hemsida www.lansstyrelsen.se/skane.

ALLEMANSRÄTTEN

Tack vare allemansrätten kan alla röra sig fritt i den svenska naturen. Men det finns vissa saker du måste tänka på när du är ute och vandrar, campar, klättrar, plockar blommor eller har picknick. I vissa områden får man bara cykla och rida på anvisade vägar. Rid eller cykla inte över mjuka, ömtåliga marker, i markerade motionsspår eller vandringsleder. Lämna inget skräp i naturen! Tänk på att inte störa tama eller vilda djur och stäng alla grindar efter dig. Elda i första hand i anordnade eldstäder och om du har eldat, var noga med att elden är ordentligt släckt innan du lämnar platsen.

Inte störa – inte förstöra är huvudregeln i allemansrätten. Du kan läsa mer om allemansrätten på www.naturvardsverket.se/allemansratten

HUND I NATUREN

Det är trevligt att ha med sig sin hund på vandringar och utflykter men det är viktigt att visa hänsyn mot vilda och tama djur och mot andra besökare. Under perioden 1 mars–20 augusti bör hunden vara kopplad. I vissa naturresevatnen är det koppelväg året runt. Ha hunden i kopplad i hagar med betande djur och undvik att komma nära nötkreatur, hästar och vilda djur eftersom de kan vara aggressiva mot hundar.

MED CYKEL TILL NATUREN

Naturen upplevs med fördel från cykelsadeln. Använd kommunens cykelkarta för att hitta fina vägar till Lunds främsta naturupplevelser. Du kan hämta cykelkartan på Turistbyråen.

MED RULLSTOL I NATUREN

Några av de områden som beskrivs i broschyren är möjliga att ta sig ut i med rullstol. Skrylle är den plats som är bäst rullstolsanpassad med rullstolsslinga, tillgänglig grillplats, motorikbana mm. Flera av de andra platserna är tillgänglighetsanpassade, som grillplatserna vid Höje å, gömslet vid Krankesjön/Silvåkra och nationalparken Dalby Söderskog. Kontakta gärna naturvägledaren vid naturum Skrylle för frågor kring tillgänglig natur tel. 0761-33 53 73.

FRÅGOR OCH SYNPKUNTER

Välkommen med frågor eller synpunkter på skötsel av de här beskrivna områdena, maila naturresevat@skrylle.se eller Länsstyrelsen i Skåne lansstyrelsen@skane.se. På respektive områdes informationstavlor finns information om vem som förvaltar området.

VÄLKOMMEN UT!

Välkommen ut till bokskogar, raviner och våtmarker, till Skånes bästa fågellokaler och en av Sveriges äldsta nationalparker. Här väntar upplevelser, utsikter och djurliv vare sig du kommer när bokskogarnas grönska är som en grön viskning mellan träden, när sommaren bjuder på blommor av alla slag eller en klar höst- eller vinterdag. Den här broschyren guidar dig till tio underbara naturupplevelser i Lunds kommun.



LUNDS
KOMMUN